

Balanço
Social

2019

O presente documento apresenta em detalhe o balanço social do Instituto de Desenvolvimento Empresarial, IP-RAM a 31 de dezembro de 2019.



Índice

1. Introdução	2
2. Organograma do Instituto de Desenvolvimento Empresarial, IP-RAM	3
3. Distribuição global dos recursos humanos	4
4. Estrutura etária dos recursos humanos	6
5. Estrutura de antiguidades	8
6. Estrutura habilitacional	9
7. Conclusões.....	11
8. Anexos	14

1. Introdução

O Balanço Social, instrumento privilegiado de gestão dos recursos humanos dos serviços e organismos, deve ser elaborado anualmente no primeiro trimestre de cada ano civil, com referência a 31 de dezembro do ano imediatamente anterior.

Foi o Decreto-Lei nº 190/96, de 9 de outubro (adaptado à RAM pelo DLR 40/2008/M, de 10/12), que consagrou pela primeira vez, como medida de modernização da Administração Pública, a obrigatoriedade de elaboração do Balanço Social para a generalidade dos serviços públicos.

Regendo-se pela portaria 27/2010, de 29/4, da Vice-Presidência do Governo Regional do Governo Regional, que procedeu à aprovação e criação de novos modelos para os mapas de balanço social (substituindo os anexos ao DLR 40/2008/M), o Balanço Social do Instituto de Desenvolvimento Empresarial tem como objetivo disponibilizar um conjunto de informações sobre os recursos humanos deste organismo público, demonstrando como a sua gestão eficiente contribui decisivamente para atingir os seus objetivos.

A recolha e sistematização da informação é a base de qualquer medida de gestão no domínio dos recursos humanos. Só assim se compreende que, neste contexto, a elaboração de um Balanço Social do Instituto de Desenvolvimento Empresarial, IP-RAM seja mais uma técnica de análise para aferir a realidade humana da instituição, nomeadamente em três aspetos: a estrutura etária, a antiguidade e o nível habilitacional.

A informação para a elaboração do presente Balanço Social foi obtida mediante consulta aos dados disponibilizados pelo XISCONNECT, de onde extraímos os dados para a elaboração dos quadros estruturais referentes às idades, às antiguidades e às habilitações dos funcionários, assim como os cálculos utilizados para construir os gráficos, através da ferramenta Microsoft Excel 2010.

2. Organograma do Instituto de Desenvolvimento Empresarial, IP-RAM

De seguida, apresentamos a estrutura organizacional em vigor a 31 de dezembro de 2019:

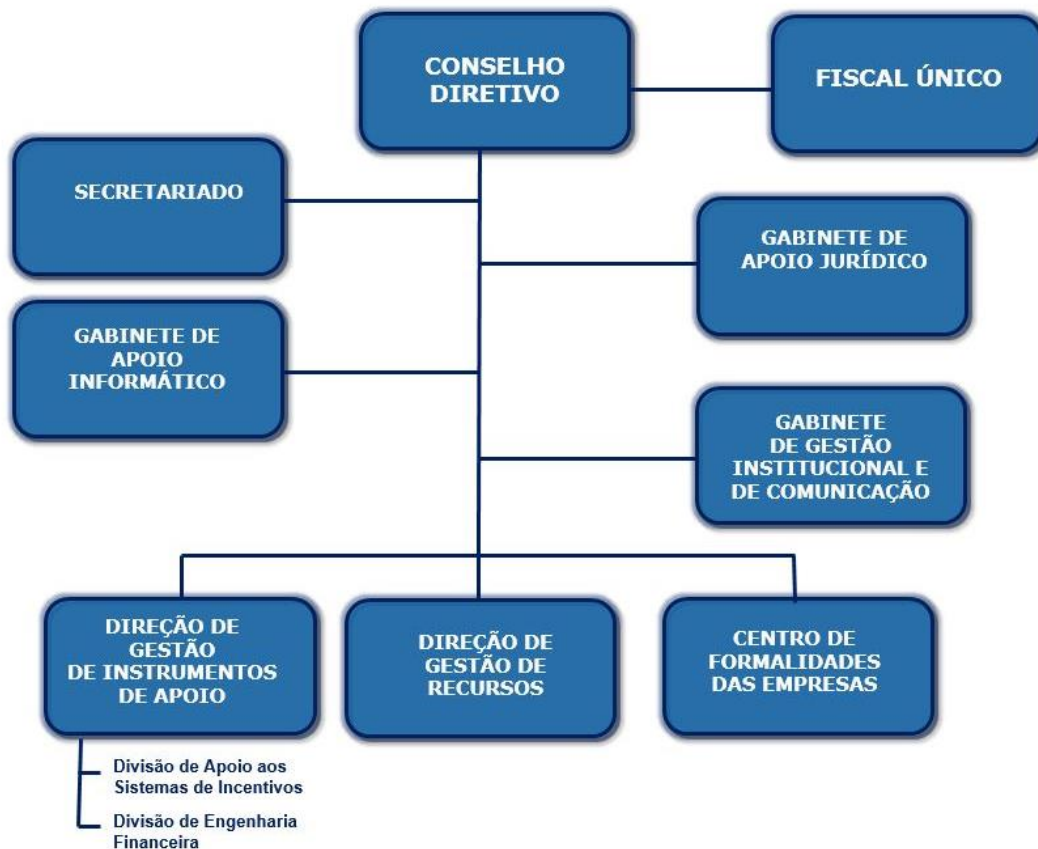


Gráfico I – Organograma do Instituto de Desenvolvimento Empresarial, IP-RAM

3. Distribuição global dos recursos humanos

A 31 de dezembro de 2019 o quadro de pessoal do Instituto de Desenvolvimento Empresarial, IP-RAM era composto por um total de 36 colaboradores.

O quadro seguinte apresenta a distribuição dos recursos humanos por sexo e de acordo com a carreira.

RECURSOS HUMANOS		Dirigente	Carreira de técnico superior	Carreira de assistente técnico	Carreira de assistente operacional	Carreiras e categorias subsistentes	Total
Total efectivos	H	4	7	1	1	0	13
	M	4	11	8	0	0	23
	T	8	18	9	1	0	36
Nomeação	H	4	0	0	0	0	4
	M	4	0	0	0	0	4
	T	8	0	0	0	0	8
Contrato por tempo indeterminado	H	0	5	1	1	0	7
	M	0	4	6	0	0	10
	T	0	9	7	1	0	17
Contrato a termo resolutivo, certo ou incerto	H	0	2	0	0	0	2
	M	0	7	2	0	0	9
	T	0	9	2	0	0	11
Outros	H	0	0	0	0	0	0
	M	0	0	0	0	0	0
	T	0	0	0	0	0	0
Total		8	18	9	1	0	36

Quadro I – Recursos humanos.

A análise do quadro anterior permite aferir que o pessoal efetivo era maioritariamente feminino: 23 mulheres e 13 homens, o que representa 63,9% de colaboradores do sexo feminino e 36,1% do sexo masculino.

Dos 36 colaboradores, 8 exercem funções de direção, 18 pertencem à carreira de técnico superior, 9 pertencem à carreira de assistente técnico e 1 pertence à carreira de assistente operacional.

Cerca de 47,2% dos colaboradores deste Instituto estão enquadrados na categoria “Contrato de trabalho em funções públicas por tempo indeterminado”. Em “contrato a termo resolutivo, certo ou incerto” estão 11 colaboradores 3 técnicos superiores contratados no decorrer de 2017, 6 técnicos superiores contratados no decorrer de 2019 e 2 assistentes técnicos contratados também no decorrer de 2019. Na categoria “Nomeação” estão contabilizados os

8 Dirigentes deste Instituto.

O grupo profissional dominante é o dos técnicos superiores, com 50,0% dos colaboradores, seguido pelos assistentes técnicos com 25% e pelo pessoal dirigente com 22% e A carreira dos assistentes operacionais representava 3%, tal como se pode verificar pelo gráfico seguinte:

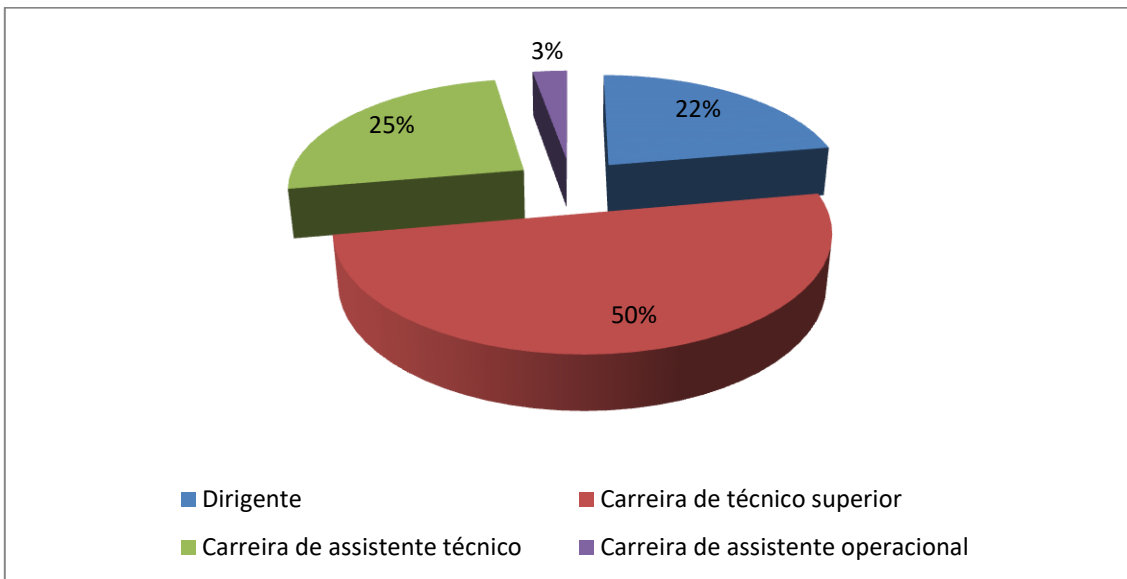


Gráfico I – Total dos efetivos por grupo profissional.

4. Estrutura etária dos recursos humanos

Em 31 de dezembro de 2019, a média de idades do pessoal afeto ao Instituto de Desenvolvimento Empresarial, IP-RAM era de 41 anos, sendo mais baixa nos homens (38,5 anos) do que nas mulheres (45,4 anos). O gráfico seguinte apresenta o número de colaboradores distribuídos por sexo e faixa etária.

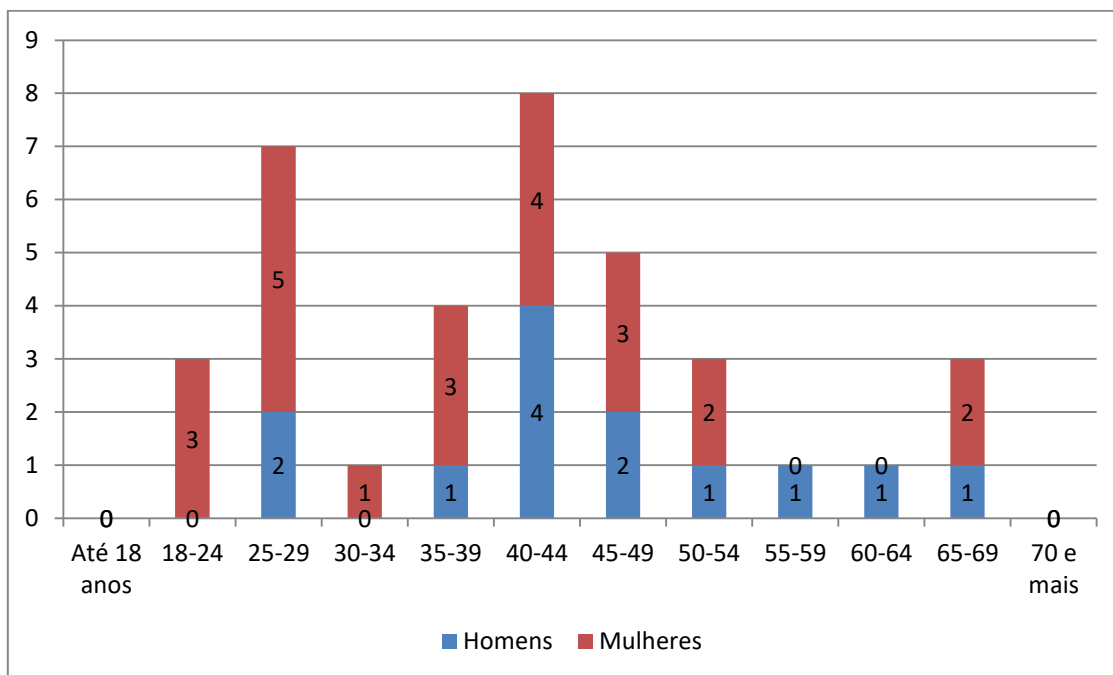


Gráfico II – Efetivos por escalão etário segundo o sexo.

A análise do gráfico anterior permite aferir que a faixa etária mais representativa é a dos 40-44 anos onde se inserem 8 colaboradores, o que representa 22,2% do total de colaboradores. Em segundo lugar surge a faixa etária dos 25-29 anos onde se enquadram 7 efetivos e em terceiro lugar a faixa etária dos 45-49 anos com 5 colaboradores.

Quando analisamos a faixa etária por grupo profissional verificamos que 3 dos 8 dirigentes se enquadra na faixa etária dos 45-49 anos, o que representa 37,5% do total de dirigentes deste Instituto. No que concerne à carreira de técnico superior 7 dos 18 colaboradores tem entre 25 e 29 anos, o que representa 38,9% do total de técnicos superiores. A carreira de assistente técnico apresenta uma distribuição por faixa etária mais dispersa sendo que tanto encontramos 2 efetivos com idades compreendidas entre os 18 e 24 anos como outros 2 com idades entre 65 e 69 anos. O colaborador pertencente à carreira de assistente operacional tem entre 40 e 44 anos.

O gráfico seguinte apresenta em pormenor a distribuição do número de colaboradores por idade e por faixa etária.

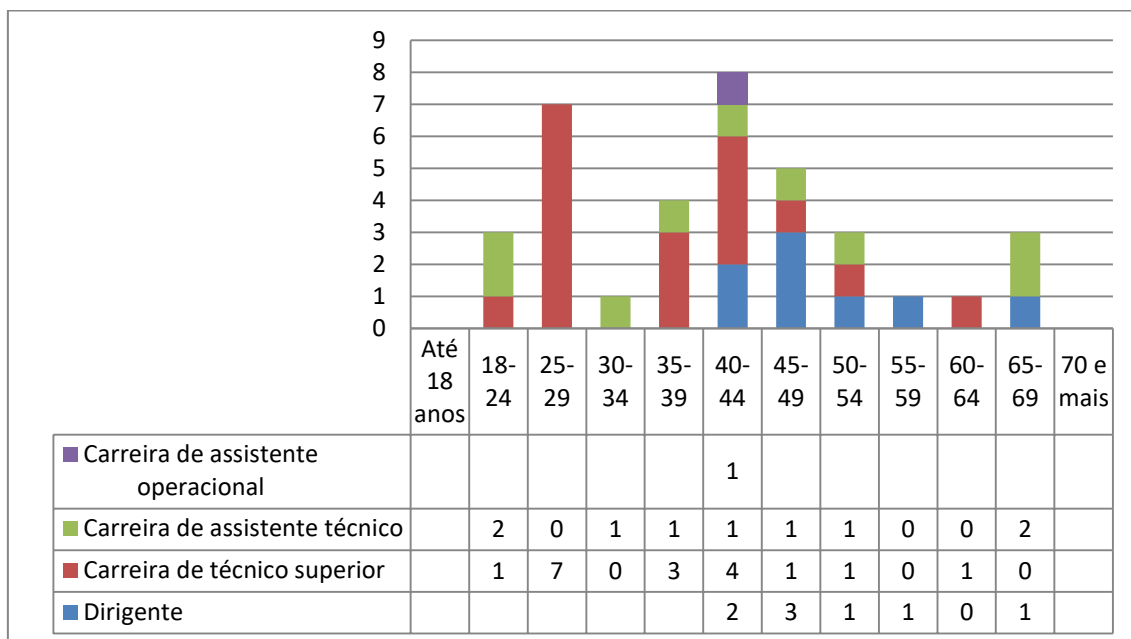


Gráfico III – Efetivos por escalão etário segundo a carreira.

Quando analisamos a relação entre a estrutura etária dos colaboradores do Instituto de Desenvolvimento Empresarial, IP-RAM e as suas habilitações literárias verificamos que cerca de 72,2% dos efetivos possuem habilitação média ou superior (bacharelato/licenciatura ou mestrado) e, destes, cerca de 50,0% têm entre 35 e 49 anos de idade. Os colaboradores com o 11º e 12º ano de escolaridade representam 25,0% do total de efetivos e destes 55,6% têm entre 30 e 49 anos. O colaborador que tem o 9º ano de escolaridade tem entre 50 e 54 anos de idade.

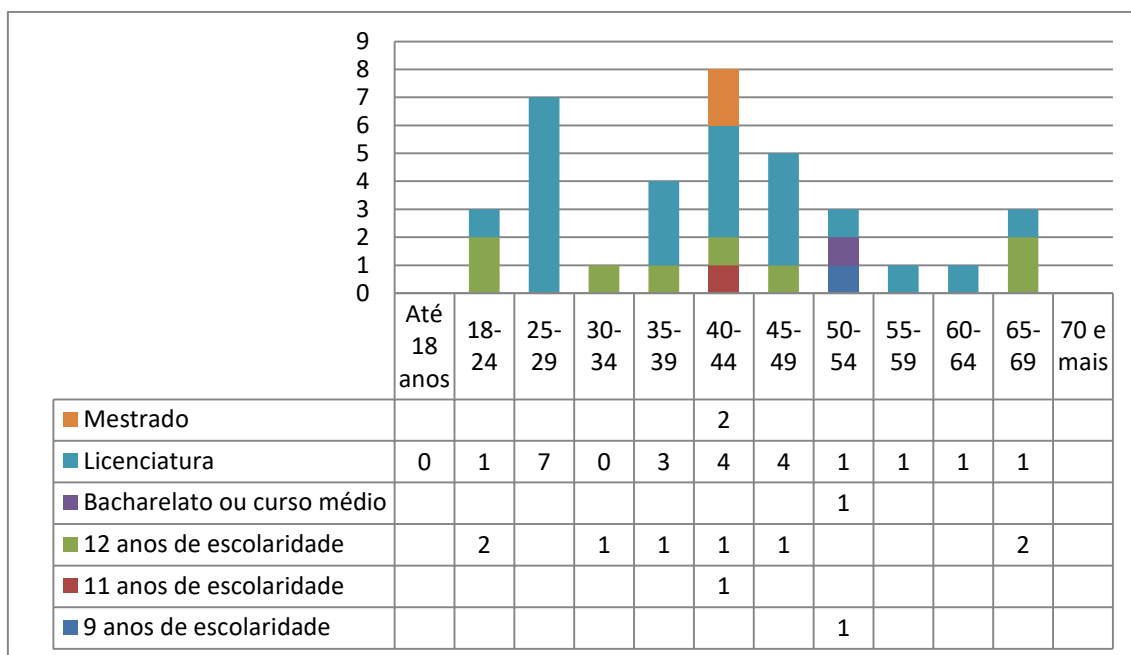


Gráfico IV – Efetivos por escalão etário segundo as habilitações.

5. Estrutura de antiguidades

Em 31 de dezembro de 2019, a média da antiguidade do pessoal afeto ao Instituto de Desenvolvimento Empresarial, IP-RAM era de 13,9 anos. O quadro seguinte apresenta a antiguidade dos colaboradores distribuídos por sexo.

ESTRUTURA ANTIGUIDADES (em 31 de Dezembro)	Homens	Mulheres	Total	Dirigente	Carreira de técnico superior	Carreira de assistente técnico	Carreira de assistente operacional	Total
Até 5 anos	3	9	12	0	10	2	0	12
5-9	1	0	1	0	1	0	0	1
10-14	0	1	1	0	0	1	0	1
15-19	6	9	15	5	6	3	1	15
20-24	1	1	2	1	1	0	0	2
25-29	1	1	2	1	0	1	0	2
30-35	0	0	0	0	0	0	0	0
Mais de 36	1	2	3	1	0	2	0	3
Nível médio de antiguidade:	$\frac{\text{Soma das antiguidades}}{\text{Total de efetivos}} =$							13,9
Nível médio de antiguidade masculino =								12,7
Nível médio de antiguidade feminino =								16,1

Quadro II – Antiguidade dos recursos humanos por sexo.

O quadro anterior permite aferir que 61,1% dos colaboradores do Instituto de Desenvolvimento Empresarial, IP-RAM têm mais de 15 anos de antiguidade de serviço, sendo que destes 13 são mulheres e 9 são homens.

A média da antiguidade das mulheres é superior, com 16,1 anos de antiguidade de serviço, comparativamente com a dos homens que é de 12,7 anos de antiguidade.

Quando comparamos a antiguidade por carreira verificamos que a quase totalidade dos dirigentes (6 dos 8 dirigentes) têm entre 10 e 24 anos de antiguidade, 1 tem entre 25 e 29 anos de serviço e 1 têm mais de 36 anos de antiguidade. Ao nível da carreira de técnico superior todos têm 24 ou menos anos de antiguidade sendo que a maior fatia tem até 4 anos de antiguidade fruto das contratações recentes (2017 e 2019). A carreira de assistente técnico apresenta uma distribuição por antiguidade mais dispersa sendo que tanto encontramos 2 efetivos com uma antiguidade inferior a 5 anos como 2 efetivos com mais de 36 anos de serviço. No que concerne ao colaborador pertencente à carreira de assistente operacional tem entre 15 e 19 anos de antiguidade de serviço.

6. Estrutura habilitacional

Em 31 de dezembro de 2019, a estrutura habilitacional do pessoal afeto ao Instituto de Desenvolvimento Empresarial, IP-RAM era a apresentada no gráfico seguinte.

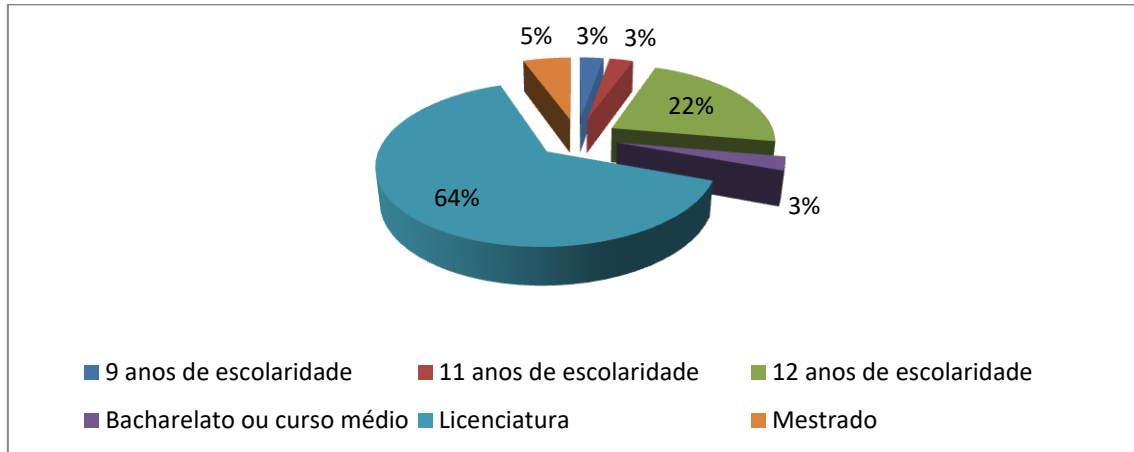


Gráfico V – habilitações literárias dos efetivos

Como se pode verificar pela análise do gráfico anterior 69,4% dos colaboradores apresenta um nível de habilitações literárias igual ou superior à licenciatura (licenciatura e mestrado), seguindo-se com 22,2% o 12º ano de escolaridade.

Quando analisamos a estrutura habilitacional por sexo denotamos um equilíbrio ao nível da licenciatura com 12 homens e 11 mulheres. Ao nível de mestrado existem apenas 2 efetivos todos do sexo feminino. Quanto ao ensino secundário são mais as mulheres do que os homens (7 mulheres e apenas 1 homens). O gráfico seguinte apresenta em pormenor a estrutura habilitacional por sexo dos colaboradores.

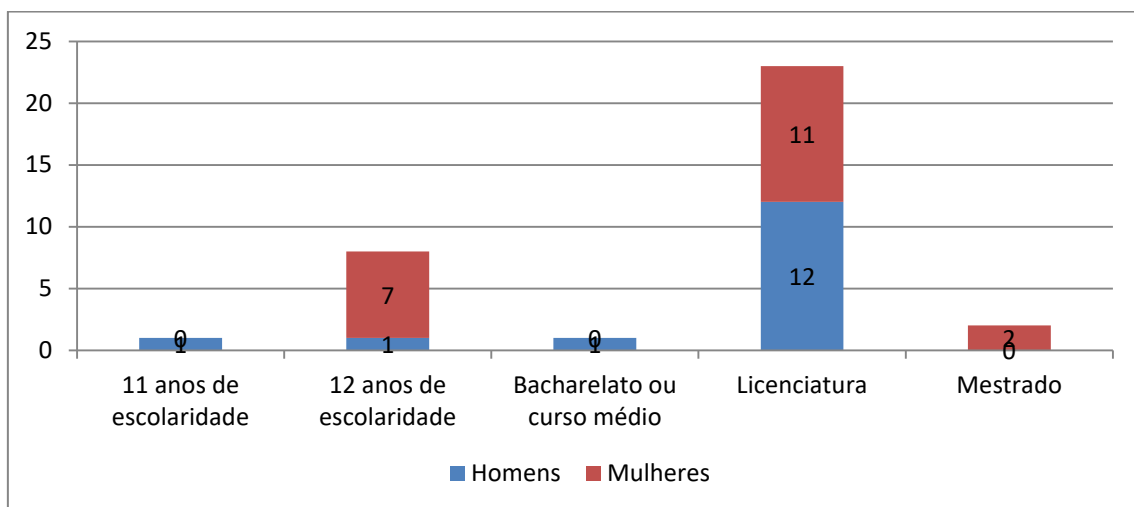


Gráfico VI – habilitações literárias dos efetivos por sexo

Ao relacionarmos as habilitações literárias com a carreira em que os colaboradores exercem as suas funções verificamos que as carreiras de dirigentes e de técnicos superiores são

preenchidas por efetivos com habilitações literárias iguais ou superiores à licenciatura, com exceção de um efetivo que têm um bacharelato, e que as carreiras de assistente técnico e assistente operacional por colaboradores com habilitações iguais ou inferiores ao 12º de escolaridade.

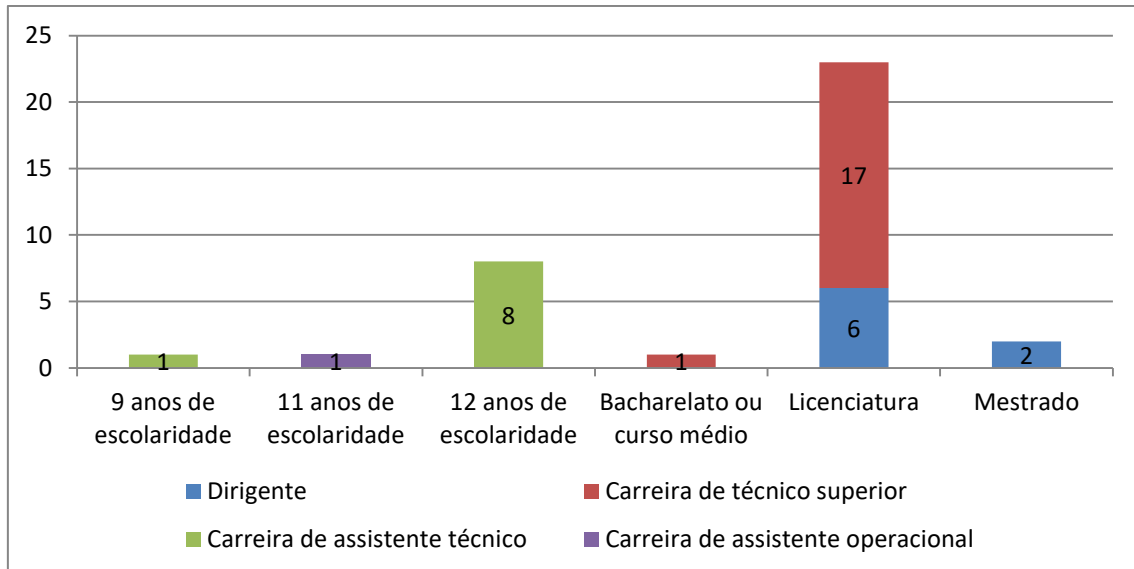


Gráfico VII – habilitações literárias dos efetivos por carreira

Quando comparamos a antiguidade em funções com as habilitações literárias verificamos que o escalão mais representativo é o entre os 15 e os 19 anos de antiguidade de serviço onde se concentram a totalidade dos efetivos com mestrado, 39,1% dos licenciados, 3 dos 8 colaboradores com o 12º ano de escolaridade e o funcionário com o 11º ano de escolaridade. O segundo escalão mais evidente é o de até 5 anos de antiguidade onde se enquadram 9 licenciados, 2 colaboradores com o ensino secundário completo e ainda 1 elemento com o bacharelato. O gráfico seguinte apresenta em pormenor a estrutura habilitacional por antiguidade em funções dos colaboradores.

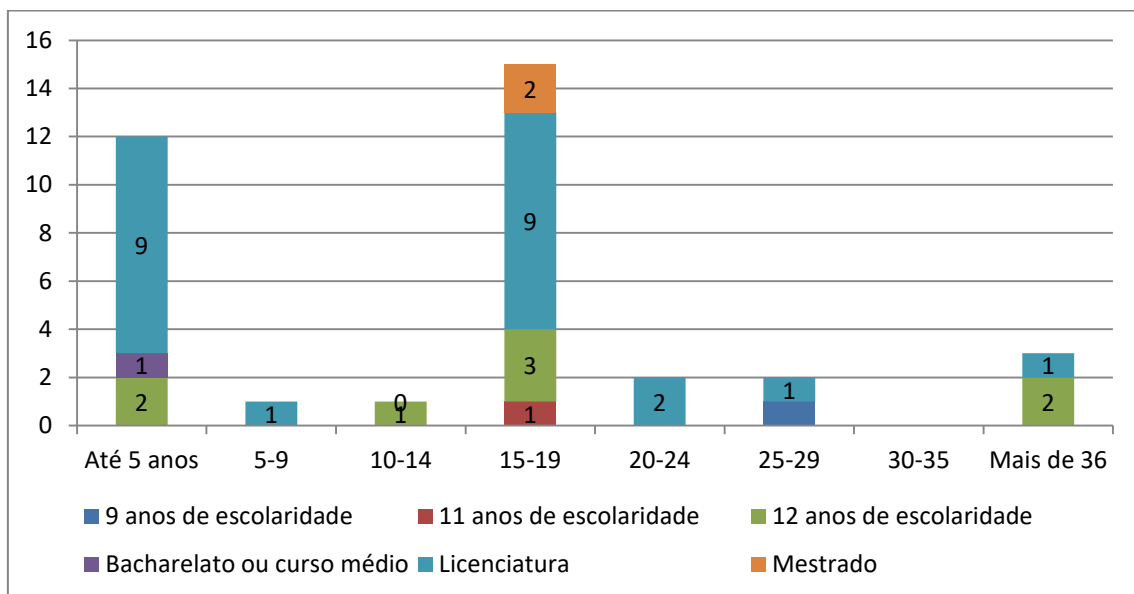


Gráfico VIII – habilitações literárias dos efetivos por antiguidade

7. Conclusões

A 31 de dezembro de 2019 o quadro de pessoal do Instituto de Desenvolvimento Empresarial, IP-RAM era composto por um total de 36 colaboradores, dos quais 23 mulheres (63,9%) e 13 homens (36,1%).

Dos 36 colaboradores, 8 exercem funções de direção, 18 pertencem à carreira de técnico superior, 9 pertencem à carreira de assistente técnico e 1 pertence à carreira de assistente operacional.

A média etária do pessoal afeto ao Instituto de Desenvolvimento Empresarial, IP-RAM era de 41 anos.

No que concerne à antiguidade laboral a média da antiguidade de serviço era de 13,9 anos.

Em termos de habilitações literárias, 69,4% dos colaboradores apresenta um nível de habilitações literárias igual ou superior à licenciatura (licenciatura e mestrado), seguindo-se com 22,2% o 12º ano de escolaridade.

8. Anexos

SERVIÇO:		Instituto de Desenvolvimento Empresarial, IP-RAM											
1	RECURSOS HUMANOS	Dirigente	Carreira de técnico superior	Carreira de assistente técnico	Carreira de assistente operacional	Carreiras e categorias subsistentes	Carreiras e Corpos especiais	Carreiras Médicas	Carreiras de Enfermagem	Carreiras Docentes	Outros	Total	
		H	4	7	1	1	0	0	0	0	0	0	13
1.1	Total efectivos	M	4	11	8	0	0	0	0	0	0	0	23
		T	8	18	9	1	0	0	0	0	0	0	36
		H	4	0	0	0	0	0	0	0	0	0	4
1.1.1	Nomeação	M	4	0	0	0	0	0	0	0	0	0	4
		T	8	0	0	0	0	0	0	0	0	0	8
		H	0	5	1	1	0	0	0	0	0	0	7
1.1.2	Contrato por tempo indeterminado	M	0	4	6	0	0	0	0	0	0	0	10
		T	0	9	7	1	0	0	0	0	0	0	17
		H	0	2	0	0	0	0	0	0	0	0	2
1.1.3	Contrato a termo resolutivo, certo ou incerto	M	0	7	2	0	0	0	0	0	0	0	9
		T	0	9	2	0	0	0	0	0	0	0	11
		H	0	0	0	0	0	0	0	0	0	0	0
1.1.4	Outros	M	0	0	0	0	0	0	0	0	0	0	0
		T	0	0	0	0	0	0	0	0	0	0	0
1.1.5	Total		8	18	9	1	0	0	0	0	0	0	36

SERVIÇO:		Instituto de Desenvolvimento Empresarial, IP-RAM		
1.2	ESTRUTURA ETÁRIA (em 31 de Dezembro)	Homens	Mulheres	Total
	Até 18 anos	0	0	0
	18-24	0	3	3
	25-29	2	5	7
	30-34	0	1	1
	35-39	1	3	4
	40-44	4	4	8
	45-49	2	3	5
	50-54	1	2	3
	55-59	1	0	1
	60-64	1	0	1
	65-69	1	2	3
	70 e mais	0	0	0
1.3	Nível médio etário:	$\frac{\text{Soma das idades}}{\text{Total de efectivos}}$ =		41,02777778
	Nível médio etário masculino =			38,52173913
	Nível médio etário feminino =			45,46153846

SERVIÇO:		Instituto de Desenvolvimento Empresarial, IP-RAM													
1.4	ESTRUTURA ANTIGUIDADES (em 31 de Dezembro)	Homens	Mulheres	Total	Dirigente	Carreira de técnico superior	Carreira de assistente técnico	Carreira de assistente operacional	Carreiras e categorias subsistentes	Carreiras e Corpos especiais	Carreiras Médicas	Carreiras de Enfermagem	Carreiras Docentes	Outros	Total
	Até 5 anos	3	9	12	0	10	2	0	0	0	0	0	0	0	12
	5-9	1	0	1	0	1	0	0	0	0	0	0	0	0	1
	10-14	0	1	1	0	0	1	0	0	0	0	0	0	0	1
	15-19	6	9	15	5	6	3	1	0	0	0	0	0	0	15
	20-24	1	1	2	1	1	0	0	0	0	0	0	0	0	2
	25-29	1	1	2	1	0	1	0	0	0	0	0	0	0	2
	30-35	0	0	0	0	0	0	0	0	0	0	0	0	0	0
	Mais de 36	1	2	3	1	0	2	0	0	0	0	0	0	0	3
1.5	Nível médio de antiguidade:	$\frac{\text{Soma das antiguidades}}{\text{Total de efectivos}} =$													13,94444
	Nível médio de antiguidade masculino =														12,73913
	Nível médio de antiguidade feminino =														16,07692

SERVIÇO:		Instituto de Desenvolvimento Empresarial, IP-RAM			
1.6	ESTRUTURA HABILITACIONAL (em 31 de Dezembro)	Homens	Mulheres	Total	%
	Menos de 4 anos de escolaridade	0	0	0	0%
	4 anos de escolaridade	0	0	0	0%
	6 anos de escolaridade	0	0	0	0%
	9 anos de escolaridade	0	1	1	3%
	11 anos de escolaridade	1	0	1	3%
	12 anos de escolaridade	1	7	8	22%
	Bacharelato ou curso médio	1	0	1	3%
	Licenciatura	12	11	23	64%
	Mestrado	0	2	2	6%
	Doutoramento	0	0	0	0%